

A smiling woman with blonde hair, wearing a dark grey V-neck sweater, is standing in a kitchen. She is pouring a white liquid from a white pitcher into a large red bowl. The kitchen has white subway tile backsplash, a stainless steel range hood, and a white oven. On a wooden table in front of her are various items: a bag of flour, a box of baking powder, a box of baking soda, and a metal measuring cup. The ceiling has a grid of recessed lights.

SG/SödraViken

Internatet Läsåret 2022/23

Sunne Gymnasieskola



Välkommen till SG/Södra Vikens internat!

Vi har 5 bostadshus för elever. I husen bor mellan 8 och 30 elever fördelade på enkel -och dubbelrum. Alla rum har tillgång till trådlöst nätverk och pentry finns i varje elevhem. Tvättstuga finns att tillgå. Frukost, middag och kvällsfika ingår i internatavgiften mån-tors. På fredagar serveras frukost och lunch. Skollunchen är kostnadsfri för alla elever.

Elevboendet är öppet mellan söndag kl 14.00 och fredag kl 20.00.

Det finns fritidspersonal i tjänst mellan kl 14.00-00.00 som är behjälpliga med inom -och utomhusaktiviteter. -Utmana oss!

Det är många som vill bo på vårt internat och vi gör vårt bästa för att tillgodose allas önskemål gällande boendesituationen.



Ewa är internatföreståndare

Ewa Olsson

Telefon: 0565-155 54

Mail: ewa.e.olsson@sunne.se



Anders och Stefan arbetar som fritidsledare

Anders Utter

Telefon: 0565-155 82

Mail: anders.utter@sunne.se

Stefan Ek

Telefon: 0565-155 90

Mail: stefan.ek@sunne.se

Internat information

Internat

Alla som tänker studera på någon av Sunne kommuns gymnasieskolor och inte har möjlighet att pendla kan ansöka om elevbostad. Du når internatföreståndare på 0565-155 54.

Ansökan elevbostad görs via e-tjänst som ni hittar på vår hemsida sodraviken.se.

Du som bor på skolans internat måste skriva under ett hyreskontrakt. Du ansvarar själv för din bostad, inventarier samt städning inom- och utomhus. Vid skadegörelse och stöld gäller hemförsäkring. Se punkten stöld. Under helger och lov skall du resa hem om inte dispens ges vid långt avstånd till hemorten. Under pågående läsår är uppsägningstiden en månad efter skriftligt meddelande till internatföreståndaren. Personer som ej är inackorderade på skolan ska lämna området senast kl 22.00.

Gymnasiesärskolan

Gymnasiesärskolans elever kontaktar LSS-enheten i hemkommunen för ansökan om boende i Sunne via LSS.

Bra att tänka på

Alla rum är direktanslutna till SOS alarm så tänk på att inte medföra levande ljus eller annat brännbart. Då internatrummen ligger nära varandra rekommenderar vi inte att man tar med stora ljudanläggningar.

Bredband

Ska aktiveras vid in- och utflyttning. Kod finns i rummet.

Det här ingår

I rummet ingår internet, bredband 100/100 Mbits/s. TV, Telias basutbud. Säng, bäddmadrass, madrasskydd, madrassöverdrag, stol, skrivbord (delas av elever i dubbelrum). Gardin, rullgardin, taklampa, papperskorg. Garderob med hyllor, duschdraperi, städmaterial och toalettpapper.

Detta ingår inte

Golvmatta, mindre matta för ytterskor, galgar, porslin för egna måltider utöver de som serveras på skolan. Täckeduk, kudde, sänglinne.

Djur

Djur får inte medtagas på skolområdet/internatet.

Droger

Alkohol, narkotika eller andra droger får inte förekomma, inte heller att någon uppträder påverkad av någondera. Vid misstanke om droganvändning/missbruk (rykten, studerandes uppgifter, egna observationer) kommer skolans personal att agera enligt skolans drogpolicy. Behöver du eller någon du känner stöd så kontaktar du elevhälsan.

Fakturering

Boende på internatet förutsätter helinackordering (dvs all mat är inkluderad). Fakturering sker månadsvis, 5 ggr under ht, halva aug, sept-dec samt 5 ggr under vt, jan-maj. I månadsavgiften ingår avdrag för APL. Utebliven betalning innebär samtidigt en uppsägning av rummet.

Fritid

Skolan har fritidsverksamhet som är öppen mellan 14.00-00.00 måndag till torsdag. Tillgång finns till uppehållsrum med kvällsfika, gymnastikhall/träningsslokal och verkstad. Material till diverse fritidsaktiviteter finns att tillgå. Som elev deltar och samråder du med fritidsledaren om olika aktiviteter. Fritidsledare är Stefan Ek, 0565-15590, Anders Utter 0565-15582.

Fritidstransporter

Skolan har begränsad möjlighet att hämta och lämna elever utan att det skett en överenskommelse med fritidspersonal. Ex. hämtning vid busstation efter frånvaro på grund av sjukdom. Övriga fritidstransporter ansvarar eleven för själv.

Helinackordering

Månadskostnad/person inkl logi, frukost, middag, kvällsfika (lunchen är kostnadsfri för alla elever).

Boende	Hyra	Kost	Summa
Enkelrum, toalett o dusch på rummet	3111 kr	1690 kr	4801 kr
Enkelrum, hall och toalett delas av 2 elever dusch i korridor	2611 kr	1690 kr	4301 kr
Dubbelrum, toalett och dusch på rummet	2805 kr	1690 kr	4495 kr
Dubbelrum, toalett på rummet, dusch i korridor	2305 kr	1690 kr	3995 kr
Dubbelrum, toalett och dusch i korridor	2203 kr	1690 kr	3893 kr

På alla boenden ingår kabeltv och bredband 100/100 Mbit/s.

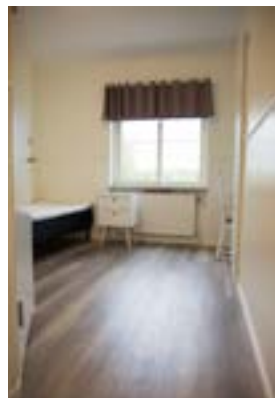
Priser 2022 med reservation för ändringar. Kreditprövning sker vid tecknande av hyresavtal. Täckeduk, kudde och sänglinne ingår ej i boendet.



Biljardbord i fritidslokalen



Ett av uppehållsrummen



Rummen är utrustade med skrivbord, stol, säng och sängbord samt fiberanslutning



Badrum med dusch och toalett



Ett av uppehållsrummen



Köksdel i elevboende

Hyreskontrakt

Som hyresgäst förbinder jag mig

- Att ansvara för inventarierna i rummet.
- Att omedelbart anmäla skada på rum och inventarier till internatföreståndare eller motsvarande personal.
- Att ersätta skada som jag vållat. Obs att rumsinnehavaren är ansvarig för skadegörelse som uppstår om rummet lämnas oläst.
- Att hålla rummet rent och snyggt.
- Att bidra till städning av gemensamma utrymmen som dagrum, pentry m fl.
- Att inte pryda rummet med stötande bilder och texter.
- Att bidra till att de gemensamma utrymmen hålls i gott skick.
- Att inte åstadkomma störande buller som för hög ljudnivå.
- Att iaktta tystnad på elevhemmet och inom skolans område mellan kl 22.00 – 06.00.
- Att medge rektor eller dennes ombud rätt att bereda sig tillträde till rummet för besiktning, reparation, besök hos sjuknämnd eller av andra skäl frånvarande elever samt då rumsinnehavaren kan tänkas vara i behov av hjälp. Detta ska ske på ett sådant sätt att största hänsyn tas till elevens integritet.
- Att följa anslagna bestämmelser om lokala brandskyddsföreskrifter.
- Att följa lokala bestämmelser om droger (alkohol m m), tobaksrökning och snusning.
- Att följa lokala bestämmelser om husdjur.
- Att betala den fastställda hyran. Utebliven hyresbetalning innebär samtidigt en uppsägning av rummet.
- Att betala ersättning för utebliven städning.
- Att betala 300 kr för borttappad nyckel och 100 kr för låstagg.
- Att under pågående läsås är uppsägningstiden en månad efter skriftligt meddelande till internatföreståndaren.
- Att följa fritidsverksamhetens regler.
- Att visa mognad och stabilitet så att jag själv och andra känner trygghet och säkerhet.

Kamera- övervakning

På skolans område finns övervakningskameror utomhus och i internatets korridorer.

Mitt rum

Som boende på internatet ansvarar du som elev för ditt rum. För personliga ägodelar gäller din hemförsäkring. Se till att dörren till rummet är låst. Varje vecka genomförs städkontroll av rummen. Du hjälper även till med kvällsmat och tillsyn av allmänna utrymmen några gånger per läsår.

Nattjour

För att trygga vistelsen på skolan har vaktbolag hand om juren nattetid. Vaktbolaget besöker skolan under natten men kan även nås per telefon **010 - 470 57 81** vid exempelvis fastighetsjour som läckage, assistantlarm, upplevelse av hot, låsöppning mm (observera att utryckning utanför ordinarie rondering medför kostnad).

Om du glömt dina nycklar på söndagar öppnar väktare dörren vid ordinarie rondering (mellan ca kl 22.00-23.00). Vid övriga tider debiteras eleven.

Parkering

Elev -besöksparkering finns vid huvudinfarten till skolan. Parkering endast tillåten på anvisade parkeringsplatser.

Praktik/APL

Vid praktik kontakta internatansvarig för praktikpass. Om kollektivtrafik saknas helt eller delvis kan kontant resebidrag utbetalas. Behöver du bo på orten där praktiken sker kan du ansöka om inackorderingsbidrag.

Regler för skolans kanoter och båt

1. Flytväst måste alltid användas.
2. Det är personalen som avgör om kanot eller båt får användas. Personalen gör en bedömning utifrån bl a temperatur, vind mm. Efter godkännande skriver eleven upp sitt namn på båt/kanotlistan. Tid för senast återkomst noteras.
3. Eleven lämnar sitt mobilnummer på båt/kanotlistan.
4. Inga elever får vistas i kanoter eller båt om personal inte finns på plats på skolan.
5. Ingen elev får bege sig ut på sjön ensam.
6. Vid överträdelse av dessa regler så försvinner möjligheten att använda skolans kanoter och båt.

Stöld

Vid stöld av privat utrustning, som ägs av hyresgästen, gäller egen tecknad hemförsäkring.

Slutstädning/ besiktning

I samband med utflyttning utförs slutstädning som eleven ansvarar för. Utebliven städning och eventuella skador på rummet debiteras. Rummet besiktigas av internatföreståndare eller fritidsledare innan nyckeln lämnas åter.

Veckostädning

Varje vecka har vi tillsyn på elevernas rum efter att de har städat. Dessutom ansvarar en utsedd ordningsman i elevhemmet för städning av allmänna utrymmen denna dag.

Uppsägning

Eleven har 1 månads uppsägningstid under pågående läsår. Vid läsårsavslut behövs ingen uppsägning. Vid abrupta studier gäller 1 månads uppsägningstid med avdrag för kost.

Lämnas skriftligt eller på mail till internatföreståndaren.

Uppsägning av eleven kan ske med omedelbar verkan om eleven inte visar mognad och stabilitet så att den själv och andra känner trygghet och säkerhet på boendet och skolan.

Åtgärder vid överträdelse av regler

Vid överträdelse av ordningsreglerna utgår varning allt uppsägning beroende på överträdelsens art från internatet. Om eleven är minderårig tas en kontakt med vårdnadshavare. OBS! **Omedelbar avhysning verkställs när det gäller alkohol eller annan drog.**

Vid upprepade överträdelser blir eleven uppsagd från internatet. Elev som missköter studierna kan också bli avhyst från elevboende.

Övernattande gäster

Ur säkerhetssynpunkt är ingen övernattning på skolans internat tillåten för gäster.





Sunne Gymnasieskola

